

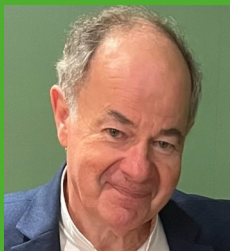


Reconnue d'utilité publique

IMeMoRI

Evaluation de l'impact de la **méthode Montessori** appliquée à l'accompagnement des personnes au sein des établissements





Pr Claude Jeandel
Conseiller médical de la
Fondation Partage et Vie

Un projet de recherche- action engagé depuis 2022

En 2022, la Fondation Partage et Vie a engagé ses EHPAD dans un vaste programme de formation à une approche d'accompagnement centrée sur la personne : la méthode Montessori adaptée, afin d'améliorer la qualité de vie des résidents.

Si cette approche est en adéquation avec les recommandations des autorités de santé, les études évaluant son impact auprès des personnes accompagnées et pour les professionnels sont peu nombreuses et présentent des limites importantes : effectifs réduits, durées d'observation courtes, absence de comparaison entre établissements... et surtout, un manque de visibilité sur ce qui est réellement mis en œuvre sur le terrain.

Dans ce contexte, le déploiement à grande échelle de la méthode Montessori au sein de la Fondation a constitué une opportunité unique de concevoir un protocole de recherche à même de dépasser ces limites et de produire des résultats robustes et utiles pour les établissements.

C'est ainsi qu'est né le projet IMeMoRI, un projet de recherche d'une ampleur inédite, en France comme à l'étranger, dans le domaine de l'évaluation d'une nouvelle méthode d'accompagnement en EHPAD.

L'originalité de ce projet repose par ailleurs sur une collaboration étroite entre une Fondation d'établissements engagés dans le déploiement de nouvelles pratiques, un laboratoire de recherche universitaire et un organisme de formation.

Cette articulation permet de croiser les regards, d'ancrer les analyses dans la réalité du terrain et de garantir la rigueur scientifique du dispositif, tout en accompagnant concrètement les équipes et en contribuant à des pratiques plus ajustées aux besoins des résidents.

Chiffres clés de l'étude

4 ans : 2022-2025

31 EHPAD avec unités protégées et personnel dédié inclus dans l'étude

2 neuro-psychologues, évaluatrices

8 formateurs certifiés

49 h de formation par établissement

450 personnes formées

460 résidents inclus dans l'étude

1 357 évaluations réalisées



Un dispositif de formation et d'accompagnement



Dans le cadre du projet IMeMoRI, les établissements ont suivi un parcours de formation de 49 heures structuré en 4 étapes étalées dans le temps. Toutes les formations ont été réalisées par des **formateurs certifiés AG&D Montessori Lifestyle**.

Ce parcours comprenait :

- 1 journée dédiée au management ;
- 3 jours de formation des équipes ;
- 1 journée de consolidation pour le pilotage du projet ;
- 2 journées de suivi à 4 mois centré sur l'analyse des pratiques.

Au sein de chaque établissement, un « **réfèrent recherche** » a été nommé pour faciliter la mise en place de la méthode et faire le lien avec l'équipe scientifique.

Vous avez dit Montessori ?

La méthode Montessori adaptée aux personnes âgées présentant des troubles cognitifs fait partie des approches d'accompagnement centrées sur la personne. Elle favorise l'engagement dans des activités, en s'appuyant sur les capacités préservées.

Dans cette optique, les professionnels adoptent une posture de facilitateur et ajustent l'environnement pour permettre à la personne de rester actrice de son quotidien.



Résultats des études menées dans le cadre du travail de thèse de Mme C. Bourgeois, dirigé par Mme S. Bayard et le Pr C. Jeandel dans le cadre d'un contrat CIFRE.

Les premiers enseignements




MONTESSORI : DES ACTIVITÉS DE LECTURE ADAPTÉES QUI RENFORCENT L'ENGAGEMENT

L'objectif de cette étude était d'évaluer les effets d'activités de lecture basées sur la méthode Montessori auprès de résidents présentant des troubles cognitifs.

Contrairement aux lectures classiques, où un professionnel lit pour les résidents, l'approche Montessori repose sur des **supports adaptés permettant aux personnes de lire elles-mêmes, en s'appuyant sur leurs capacités préservées.**

Les résultats montrent que cela permet :

- un engagement plus important pendant les séances,
- une mobilisation des capacités restantes (langage, attention),
- des interactions plus positives avec les professionnels.

 Les effets semblent liés à l'adaptation des supports ainsi qu'à la posture facilitatrice des professionnels.


MESURER ET PILOTER L'IMPLÉMENTATION DE LA MÉTHODE MONTESSORI

L'objectif de cette étude était de proposer un outil d'évaluation du degré d'application de la méthode Montessori en EHPAD car se former ne signifie pas forcément mettre en pratique.

Elle aboutit à la construction d'une **grille d'évaluation visant à objectiver la mise en œuvre réelle des pratiques**, à la fois au niveau des professionnels et de l'organisation. Cette grille permet :

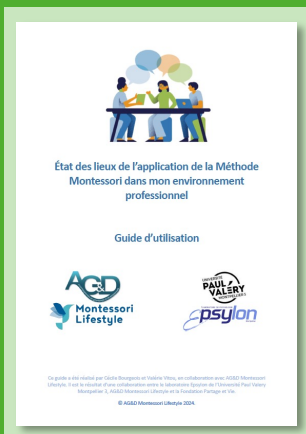
- d'évaluer plusieurs dimensions clés (pratiques, environnement, organisation),
- d'identifier des écarts entre établissements,
- de repérer des leviers d'ajustement dans le déploiement.

Les résultats mettent en évidence une variabilité importante dans le niveau d'application de la méthode entre les établissements ainsi que dans les évolutions observées dans le temps.

 L'outil constitue ainsi un appui concret pour évaluer, accompagner et piloter le déploiement des pratiques.



Bourgeois, C., Brigaud, E., Louis, E., Azzoune, L., Gambonnet, M., Vitou, V., Jeandel, C., Erkes, J., & Bayard, S. (2024). Unlocking the benefits of montessori-based reading activities in nursing home : A multiple baseline study on groups of individuals with severe dementia. *Dementia (London, England)*



Bourgeois, C., Erkes, J., Jeandel, C., Vitou, V., & Bayard, S. (2024). [Development of an evaluation grid for the degree of application of the Montessori method adapted to elderly people in nursing homes]. *Geriatrics Et Psychologie Neuropsychiatrie Du Vieillessement*, 22(4), 446-455

Résultats des études menées dans le cadre du travail de thèse de Mme C. Bourgeois, dirigé par Mme S. Bayard et le Pr C. Jeandel dans le cadre d'un contrat CIFRE.

Les premiers enseignements



MONTESSORI : DES ACTIVITÉS DE LECTURE ADAPTÉES QUI RENFORCENT L'ENGAGEMENT

Cette étude préliminaire examine, sur une période de 6 mois, les effets de la mise en œuvre de la méthode Montessori dans les EHPAD de la Fondation.

Les résultats mettent en évidence des effets de faible ampleur sur les comportements des résidents et leur retentissement auprès des professionnels, avec une variabilité importante entre établissements.

A 6 mois, la mise en œuvre de la méthode apparaît encore partielle, malgré des **progrès significatifs observés dès les premiers mois après la formation.**



Bourgeois, C., Bayard, S., Vitou, V., Erkes, J., Anders, R., & Jeandel, C. (2025). Preliminary results of a 6-month study examining the effects of Montessori-based care on resident independence, responsive behaviours, and caregiver distress levels in nursing homes. *Aging & Mental Health, 1-13*

L'étude souligne ainsi que l'implémentation constitue un processus progressif, dépendant du contexte et des dynamiques propres à chaque établissement, ce qui contribue à expliquer l'hétérogénéité des effets observés.

RÉSULTATS PRÉSENTÉS AU COLLOQUE IMEMORI

Les résultats présentés en avant-première lors du Colloque IMeMoRI (20 avril 2026) n'ont pas encore fait l'objet de publications dans une revue scientifique à comité de lecture, étape nécessaire pour en valider la qualité et permettre une diffusion large.

Ce colloque a pour objectifs de :

- valoriser le travail réalisé
- accompagner et soutenir les établissements dans leurs démarches de mise en œuvre et de pérennisation
- ouvrir le dialogue avec la communauté professionnelle et les institutions sur les enjeux de financement et d'évaluation des approches centrées sur la personne en EHPAD



Pour accéder aux résultats complets de l'étude, veuillez scanner le QR code suivant.
Vous y retrouverez les articles publiés (versions originales et traduites si besoin) ainsi que publications à venir.

La pérennisation de la mise en œuvre de la méthode en établissement

Au global,
87 EHPAD
de la Fondation
déjà formés à la
démarche

La pérennisation de la démarche repose sur une organisation structurée et des leviers complémentaires :

- Un **comité de pilotage trimestriel**, en charge du suivi du déploiement de la démarche : formations, animation de la communauté des référents Montessori, etc.
- Une **communauté active des référents Montessori**, animée par deux référentes nationales, favorisant les partages de pratiques, les échanges entre pairs, et la construction d'outils communs.
- Un **dispositif de formation structuré**, combinant une formation initiale délivrée par AG&D et des actions d'ancrage portées par l'Institut de formation de Partage et Vie.

Exemples d'outils créés par la communauté des référents Montessori de Partage et Vie

Charte de la posture professionnelle
Je m'engage au quotidien!

Je travaille chez Partage et Vie, donc j'applique les principes de la méthode Montessori

Les personnes accompagnées sont chez elles

- Préserver l'intimité
- Respecter le lieu de vie
- Encourager la participation
- Se présenter et porter un badge
- Adapter l'ambiance
- Promouvoir la liberté

Je leur donne du contrôle sur leur vie

- Respecter les choix
- Accepter les refus
- Proposer sans imposer
- Associer aux décisions

J'établis une relation équilibrée

- Ne pas infantiliser
- Nommer selon les souhaits
- Humaniser le soin
- Regarder la personne, pas la maladie

Je personnalise l'accompagnement

- Connaitre l'histoire de la personne
- Porter attention au présent
- Respecter son rythme
- Contribuer au projet personnalisé

Je suis facilitateur

- Aider à faire seul(e)
- Permettre d'être utile
- Préparer l'environnement
- Valoriser les capacités
- Promouvoir l'autonomie
- Viser d'abord l'engagement

Je montre l'exemple par mon comportement

- Rester neutre
- Cultiver la bienveillance
- Faire preuve de discrétion
- Avancer en équipe

← La charte de la posture professionnelle

Le livret des régions →



Remerciements

Au comité Scientifique

Le Comité scientifique du projet IMeMoRI est dirigé par le **Pr Claude Jeandel** - Conseiller Médical Fondation Partage et Vie - et composé de :

- **Sophie Bayard**, MCF HDR, Laboratoire Epsilon EA4556 de l'Université de Montpellier
- **Cécile Bourgeois**, Docteure en Psychologie, Chercheuse associée, Laboratoire Epsilon EA4556 de l'Université de Montpellier
- **Jérôme Erkes**, Docteure en Psychologie, Directeur Recherche et Développements AG&D Montessori Lifestyle, Chercheur associé, Laboratoire Epsilon EA4556 de l'Université de Montpellier
- **Valérie Vitou**, Docteure en Psychologie, Chercheuse associée, Laboratoire Epsilon EA4556 de l'Université de Montpellier



Reconnue d'utilité publique



Aux partenaires engagés à nos côtés



A l'ensemble des établissements de la Fondation Partage et Vie engagés dans la démarche



La méthode Montessori va s'appliquer du lever au coucher, dans les plus petits actes de la vie courante.

Nous encourageons les résidents à faire seuls les gestes du quotidien.

En se sentant utiles, ils retrouvent l'estime d'eux-mêmes et cela les aide à préserver leurs acquis.

Aide-soignante Partage et Vie



Reconnue d'utilité publique